

Паспорт безопасности

Муниципального казенного дошкольного образовательного учреждения «Светловский детский сад «Светлячок»

Для служебного пользования

(пометка или гриф)

Экз. № 1

УТВЕРЖДАЮ
Заведующая МКДОУ «Светловский
детский сад «Светлячок»

Хур Н.Е.Хурамшина
(подпись) (инициалы)

« 15 » мая 2020 г.

СОГЛАСОВАНО
Начальник Управления ФСБ
по Челябинской области,
генерал-майор

С.Н.Сизов
(подпись) (инициалы)

« 15 » мая 2020 г.

СОГЛАСОВАНО
Начальник ФГКУ «УВО ВНГ России
по Челябинской области»,
полковник полиции

А.А.Байер
(подпись) (инициалы)

« 15 » мая 2020 г.

СОГЛАСОВАНО
Начальник ГУ МЧС России по
Челябинской области,
генерал-майор внутренней службы

Ю.Н.Буренко
(подпись) (инициалы)

« 15 » мая 2020 г.

ПАСПОРТ БЕЗОПАСНОСТИ

Муниципальное казенное дошкольное образовательное учреждение
«Светловский детский сад «Светлячок»»
(наименование объекта (территории))

с. Светлое Чесменского района Челябинской области
(наименование населенного пункта)

I. Общие сведения об объекте (территории)

Управление образования администрации Чесменского муниципального района
Челябинской области, 457220, с. Чесма, ул. Советская, 47, тел: (8-351-69) 2-11-
факс: (8-351-69) 2-14-92, chesma.upr.obr@mail.ru
(наименование, адрес, телефон, факс, адрес электронной почты органа (организации), являющегося правообладателем объекта (территории))

457230, Чесменский район, с. Светлое, ул. Набережная, 10, Телефон:
(835169) 59-1-83, e-mail: svetloe.sadik@mail.ru
(адрес объекта (территории), телефон, факс, адрес электронной почты)

Образовательная деятельность, присмотр и уход за детьми
(основной вид деятельности органа (организации))

Четвертая категория опасности
(категория опасности объекта (территории))

899,8 кв.м, протяженность периметра 553,7 метров
(общая площадь объекта (кв. метров), протяженность периметра (метров))

74-АЕ № 097663 от 19.05.2003г.,
(номер свидетельства о государственной регистрации права на пользование земельным участком, дата выдачи)
74 АВ № 570047 от 18.11.2009г.
(свидетельства о праве пользования объектом недвижимости, дата выдачи)

Заведующая Хурамшина Наталья Евгеньевна, 8 (351 69) 59-183,
svetloe.sadik@mail.ru
(ф.и.о. должностного лица, осуществляющего непосредственное руководство деятельностью работников на объекте (территории), служебный
мобильный телефоны, адрес электронной почты)

Начальник Управления образования администрации Чесменского муниципальног
района Артемьева Елена Михайловна, тел:8 (35169) 2-11-01, эл.почта:
chesma.upr.obr@mail.ru

(ф.и.о. руководителя органа (организации), являющегося правообладателем объекта (территории), служебный и мобильный телефоны, адрес электронн
почты)

II. Сведения о работниках, обучающихся и иных лицах, находящихся на объекте (территории)

1. Режим работы объекта (территории)

Понедельник, вторник, среда, четверг, пятница, с 07-30ч до 18-00ч
(в том числе продолжительность, начало и окончание рабочего дня)
Суббота, воскресенье - выходной

2. Общее количество работников _____ 21 _____ человек.

3. Среднее количество находящихся на объекте (территории) в течение дня работников, воспитанников и иных лиц, в том числе арендаторов, лиц, осуществляющих безвозмездное пользование имуществом, находящихся на объекте (территории), сотрудников охранных организаций (единовременно)
81 человек.

4. Среднее количество находящихся на объекте (территории) в нерабочее время, ночью, в выходные и праздничные дни работников, воспитанников и иных лиц, в том числе арендаторов, лиц, осуществляющих безвозмездное пользование имуществом, находящихся на объекте (территории), сотрудников охранных организаций 1 человек.

5. Сведения об арендаторах, иных лицах (организациях), осуществляющих безвозмездное пользование имуществом, находящимся на объекте (территории):
нет

(полное и сокращенное наименование организации, основной вид деятельности, общее количество работников, расположение рабочих мест на объекте (территории), занимаемая площадь (кв. метров), режим работы, ф.и.о. руководителя-арендатора, номера (служебного и мобильного) телефонов руководителя организации, срок действия аренды и (или) иные условия нахождения (размещения) на объекте (территории))

III. Сведения о критических элементах объекта (территории)

1. Перечень критических элементов объекта (территории) (при наличии)

№ п/п	Наименование критического элемента	Количество работников, обучающихся и иных лиц, находящихся на критическом элементе (человек)	Общая площадь (кв. метров)	Характер террористической угрозы	Возможные последствия
1	Здание МКДОУ «Светловский д/с Светлячок»	21 человек 60 воспитанников	899,8 кв.м	Захват заложников, взрыв, поджог, вывод из строя системы отопления, повреждение электрического щита	Г ибель людей, пожар, выход из строя системы отопления, полное или частичное разрушение здания, отсутствие электроснабжения
2	Спортзал	1 воспитатель 15 воспитанников	48,3 кв.м	Захват заложников, взрыв, поджог	Г ибель людей, пожар, частичное разрушение здания, выход из строя системы отопления
3	Музык.зал	1 воспитатель 15 воспитанников	72,3 кв.м	Захват заложников, взрыв, поджог, вывод из строя системы водоснабжения	Г ибель людей, пожар, выход из строя системы отопления, полное или частичное разрушение здания, отсутствие электроснабжения
4	Приемная 1 этажа	1 воспитатель	90,3 кв.м	Захват заложников,	Г ибель людей, пожар,

		15 воспитанников		взрыв, поджог	частичное разрушение здания, выход из строя системы отопления здания
5	Приемные 2 этажа	3 воспитателя 45 воспитанников	39,3 кв.м	Захват заложников, взрыв, поджог	Г ибель людей, пожар, частичное разрушение здания, выход из строя системы отопления здания
6	Электрощит	1 человек	1 кв.м	Захват заложников, взрыв, поджог	Г ибель людей, пожар, частичное разрушение здания, выход из строя системы отопления здания
7	Тепловой пункт	1 человек	7,8 кв.м	Взрыв, пожар, вывод из строя системы отопления, вывод из строя системы водоснабжения	Отсутствие водоснабжения, выход из строя системы отопления, частичное разрушение здания, гибель людей
8	Ввод водоснабжения			Вывод из строя системы водоснабжения	Отсутствие водоснабжения, частичное разрушение здания
9	Ввод системы теплоснабжения			Вывод из строя системы теплоснабжения	Отсутствие теплоснабжения, частичное разрушение здания

2. Возможные места и способы проникновения террористов на объект (территорию)

№	Места проникновения	Способы проникновения
1	Окна	Нарушение целостности стекла
2	Ограждение периметра территории	Нарушение целостности ограждения
3	Входная группа, эвакуационные выходы	Подрыв, использование технических средств,

3. Наиболее вероятные средства поражения, которые могут применить террористы при совершении террористического акта

Огнестрельное оружие, холодное оружие, горючие материалы, взрывчатые вещества, химическое, радиационное и биологическое оружие, психологическое воздействие.

IV. Прогноз последствий в результате совершения на объекте (территории) террористического акта

1. Предполагаемые модели действий нарушителей

Использование взрывных устройств, огнестрельного, холодного оружия, поджога здания, захват заложников из числа работников, воспитанников и иных лиц находящихся на объекте (территории), наличие рисков применения химического, биологического и радиационного заражения, психологическое воздействие.

(краткое описание основных угроз совершения террористического акта на объекте (территории) (возможность размещения на объекте (территории) взрывных устройств, захват заложников из числа работников, обучающихся и иных лиц находящихся на объекте (территории), наличие рисков)

2. Вероятные последствия совершения террористического акта на объекте (территории)

Полное или частичное разрушение здания детского сада общей площадью 899,8 кв.м, задымление, гибель людей, получении травм и ожогов различной степени тяжести, пожар, отравление химическими веществами, выход из строя систем отопления, прекращение подачи тепла в здание, отсутствие электроснабжения, отсутствие водоснабжения, вывод из строя системы видеонаблюдения,

(площадь возможной зоны разрушения (заражения) в случае совершения террористического акта (кв. метров), иные ситуации в результате совершения террористического акта)

V. Оценка социально-экономических последствий совершения террористического акта на объекте (территории)

№ п/п	Возможные людские потери (человек)	Возможные нарушения инфраструктуры	Возможный экономический ущерб (рублей)
1	21 сотрудник 60 воспитанников	Пожар, взлом, взрыв, разрушение и/или заражение здания, выход из строя системы отопления, системы водоснабжения, системы видеонаблюдения	менее 15 млн. рублей

VI. Силы и средства, привлекаемые для обеспечения антитеррористической защищенности объекта (территории)

1. Силы, привлекаемые для обеспечения антитеррористической защищенности объекта (территории)

- 1.1. Следственно-оперативная группа ОМВД России по Чесменскому району количестве 4 человека, 1 автомашина, время прибытия - 20 минут;
- 1.2. МЧС ПЧ 76: 1 пожарная машина, 4 человека, время прибытия - 20 минут;
- 1.3. ГБУЗ «Районная больница с. Чесма» скорая помощь 1 машина, 2 человека время прибытия - 20 минут;
- 1.4. Районная газовая служба 1 машина, бригада 3 человека, время прибытия - 20 минут;
- 1.5. Районная служба электросетей 1 машина, бригада 3 человека, время прибытия - 20 минут;
- 1.6. Дорожно-патрульная служба 2 машины, 4 человека, время прибытия - 20 минут;
- 1.7. Собственные силы: сторожа, ответственные сотрудники.

2. Средства, привлекаемые для обеспечения антитеррористической защищенности объекта

- 2.1. Вооружение следственно-оперативной группы ОМВД России по Чесменскому району: 4 пистолета Макарова (ПМ), 1 автомат Калашникова (АК); специальные средства: палка резиновая специальная 4шт.; средство сковывания движения (наручники) 4шт; экипировка: 4 бронежилета, 4 каски.
- 2.2. МЧС ПЧ 76: лестница штурмовая, лестница-палка, раздвижная трехколенная лестница, напорно-пожарные рукава, ствол пожарный РСК-50, пожарнотехническое вооружение (топор, лом, багор), бензорез, бензопила, мягкие носилки гидравлический аварийно-спасательный инструмент
- 2.3. ГБУЗ «Районная больница с. Чесма»: носилки, препараты для экстренной помощи, медикаменты и лекарственные средства: антисептические противомикробные, детоксирующие, стимуляторы дыхания, тонометр фонендоскоп, термометр, жгут кровоостанавливающий, шприцы инъекционные
- 2.4. Газовая служба: комплектация гидравлическим спасательным оборудованием газоанализатор, тягонапоромер.
- 2.5. Служба электросетей: набор инструментов
- 2.6. Дорожно-патрульная служба: 4 бронежилета, 4 каски, табельное оружие
- 2.7. Собственные силы: лопаты, тележка, носилки, ватно-марлевые повязки медицинские аптечки.

VII. Меры по инженерно-технической, физической защите и пожарной безопасности объекта

1. Меры по инженерно-технической защите объекта (территории):

а) объектовые системы оповещения:

ППКОП «Гранит 8»-1 шт., «Тандем-2М»-1 шт., ИП212-41М-64 шт.;
(наличие, марка, характеристика)

б) наличие резервных источников электроснабжения отсутствуют;

(количество, характеристика)
систем связи: телефонная связь 8(35169)59183, 1 стационарный телефонный аппарата
находится в коридоре здания детского сада на 1 этаже

(количество, характеристика)
в) наличие технических систем обнаружения несанкционированного
проникновения на объект (территорию)

отсутствуют;

(марка, количество)

г) наличие стационарных и ручных металлоискателей

отсутствуют;

(марка, количество)

д) наличие систем наружного освещения объекта (территории)

Светодиодный фонарь в количестве 1 штука, «ТРЛ», в количестве 1 штука;

(марка, количество)

е) наличие системы видеонаблюдения

5 камер видеонаблюдения TELENNOVA: 4 наружных, 1 внутренняя.

(марка, количество)

2. Меры по физической защите объекта (территории):

а) количество контрольно-пропускных пунктов (для прохода людей и проезд;
транспортных средств):

отсутствует;

б) количество эвакуационных выходов (для выхода людей и выезда транспортных
средств)

5- для выхода людей, 1- для выезда транспортных средств;

в) наличие на объекте (территории) электронной системы пропуска

отсутствует;

(тип установленного оборудования)

г) физическая охрана объекта (территории)

отсутствует.

(организация, осуществляющая охранные мероприятия, количество постов (человек))

3. Наличие систем противопожарной защиты и первичных средств пожаротушения
объекта (территории):

Автоматическая пожарная сигнализация и система оповещения людей о пожаре 2
типа, оборудование: ППКОП «Гранит 8»-1 шт., «Тандем 2 М»-1 шт., ИП212-

41М-64 шт.;

(характеристика)

б) наличие системы внутреннего противопожарного водопровода

отсутствует;

(характеристика)

в) наличие автоматической системы пожаротушения

отсутствует;

(тип, марка)

г) наличие системы оповещения и управления эвакуацией при пожаре

ППКОП «Гранит 8»-1 шт., «Тандем 2 М»-1шт., ИП212-41М-64 шт. ;

(тип, марка)

д) наличие первичных средств пожаротушения (огнетушителей)

ОП-4(З) 6 штук.

(характеристика)

VIII. Выводы и рекомендации

а) антитеррористическая защищенность объекта (территории) МКДОУ «Светловский детский сад «Светлячок» частично не соответствует требованиям антитеррористической защищенности объектов (территорий Министерства просвещения Российской Федерации); б) В целях обеспечения необходимой степени антитеррористической защищенности объекта (территории) МКДОУ «Светловский детский сад «Светлячок»», необходимо провести ряд мероприятий утвержденных постановлением Правительства Российской Федерации от 02 августа 2019 г. № 1006;.

IX. Дополнительные сведения с учетом особенностей объекта (территории) (при наличии)

Нет

(наличие локальных зон безопасности)

Нет

(другие сведения)

Приложения:

1. Поэтажный план (схема) МКДОУ «Светловский детский сад «Светлячок» с обозначением критических элементов объекта 1 этаж, 2 этаж.
2. План (схема) охраны МКДОУ «Светловский детский сад «Светлячок» с указанием контрольно - пропускных пунктов, постов охраны, инженерно-технических средств охраны.
3. Акт обследования и категорирования МКДОУ «Светловский детский сад «Светлячок».

Заведующая МКДОУ «Светловский

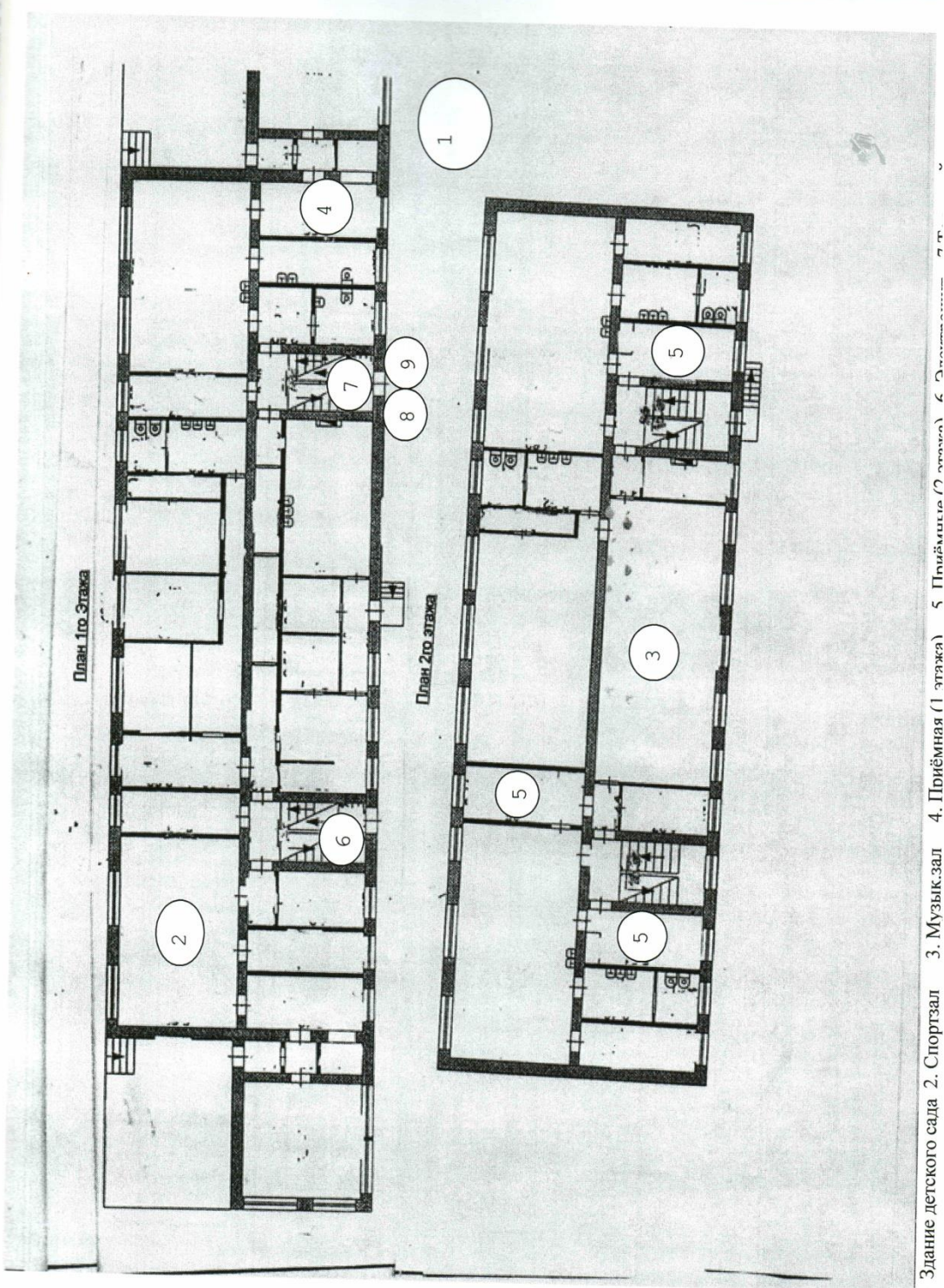
детский сад «Светлячок» *Хур* Н.Е. Хурамшина

(подпись) (инициалы, фамилия)

Паспорт безопасности актуализирован " _ " _____ 20 _ г.
Причина актуализации:

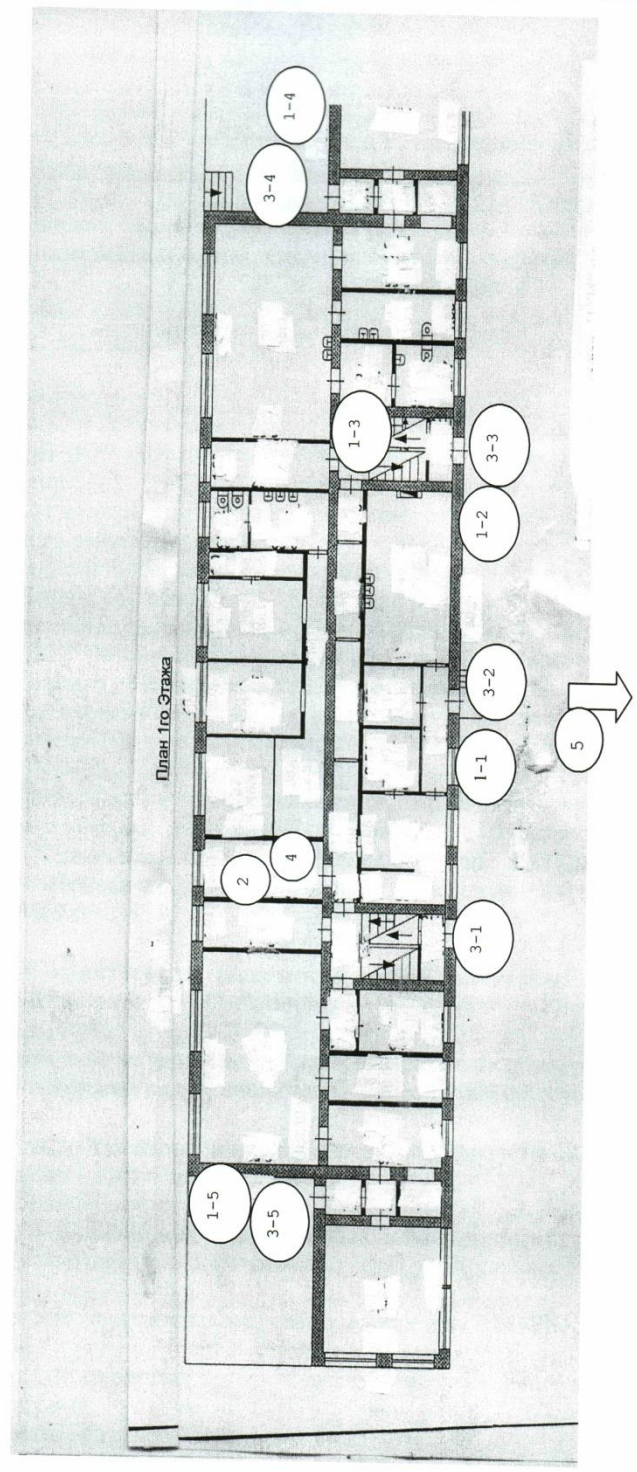
Руководитель объекта (территории)

(подпись) (инициалы, фамилия)



- 1. Здание детского сада
- 2. Спортзал
- 3. Музыкалзал
- 4. Приёмная (1 этажа)
- 5. Приёмная (2 этажа)

План (схема) охраны МКДОУ «Светловский детский сад «Светлячок» с указанием контрольно – пропускных пунктов, постов охраны, инженерно – технических средств охраны.



- 1-1, 1-2, 1-3, 1-4, 1-5-камеры видеонаблюдения
- 2-автоматическая пожарная сигнализация
- 3-1, 3-2, 3-3, 3-4, 3-5-эвакуационные выходы
- 4-пульт тревожная кнопка
- 5-выезд транспортных средств

Акт
обследования и категорирования объекта
Муниципального казенного дошкольного образовательного учреждения
«Светловский детский сад «Светлячок»
Челябинская область, Чесменский район, село Светлое, улица Набережная, дом 10,
относящийся к сфере деятельности Министерства просвещения Российской
Федерации

« ____ » _____ 20 ____ г.

с.Светлое

Комиссия в составе:

Председатель:

Заведующая МКДОУ «Светловский детский сад «Светлячок» Хурамшина Наталья Евгеньевна

Члены комиссии:

1. Аникаев Андрей Владимирович начальник отдела ГО и ЧС администрации Чесменского муниципального района (по согласованию);
2. Щеглов Алексей Валерьевич, старшего уполномоченного по ОВД отдела в г.Троицке УФ России по Челябинской области(по согласованию);
3. Щукин Александр Александрович, начальника ПЦО ОВО по Чесменскому району филиа ФГКУ «УВО ВНГ России по Челябинской области» (по согласованию);
4. Закиров Шамиль Фанисович, ВРИО начальника ОНД и ПР по г. Троицку, Троицком Октябрьскому, Чесменскому районам, подполковник внутренней службы (по согласованию);
- 5.Зарипова Евгения Владимировна, воспитатель МКДОУ «Светловский детский сад «Светлячок»

1. Наименование, адрес месторасположения, форма собственности:

Муниципальное казенное дошкольное образовательное учреждение « Светловский детский сад «Светлячок», Челябинская область, Чесменский район, село Светлое, улица Набережная, дом 10; форма собственности-муниципальная; заведующая Хурамшина Наталья Евгеньевна, телефон 8(35169)59-1-83.

2.Результаты мониторинга количества людей, одновременно находящихся в МКДОУ «Светловский детский сад «Светлячок» - 81человек.

3. Прогнозируемый материальный ущерб в результате террористического акта МКДОУ «Светловский детский сад «Светлячок» - менее 15 000 000 рублей.

4. Объекты, расположенные в непосредственной близости от МКДОУ «Светловский детский сад «Светлячок» - жилые дома, озеро.

5. Сведения о ближайших транспортных коммуникациях вблизи МКДОУ «Светловский детский сад «Светлячок» - остановка с.Светлое ул.Шолохова.

6. Сведения об организациях, обслуживающих МКДОУ «Светловский детский сад «Светлячок»:

- ООО «ЧУКХОЗ» - поставка тепловой энергии, водоотведение, отпуск питьевой воды;
- ООО Инженерный технический Центр «Спецмонтаж» - обслуживание оборудования системы передачи сигнала «Стрелец-Мониторинг» в ПЧ-76,
- ООО «Яшма»-обслуживание автоматической пожарной сигнализации;
- ОАО «Ростелеком»- местная и междугородняя телефонная связь, интернетсвязи
- ООО «Уралэнергосбыт», электрические сети Чесменский РЭС - Поставка электрической энергии обслуживание электросетей, трансформаторных подстанций;

7. Сведения о возможных (прогнозируемых) противоправных действиях в МКДОУ «Светловский детский сад «Светлячок» - кража, поджог, порча имущества, террористический акт.

8. Сведения о силах и средствах, привлекаемых для обеспечения антитеррористической защищенности в МКДОУ «Светловский детский сад «Светлячок» (Отдел МВД, вневедомственная охрана):

а) Объект находится на территории обслуживания отдела МВД России по Чесменскому району. Ориентировочное время прибытия нарядов полиции:

- Следственно-оперативная группа к объекту – 20 минут, 4 человека, 1 автомашина.
МЧС ПЧ- 76:

-1 пожарная машина, время прибытия 20 минут, 4 человека;

-1 машина «Скорая помощь», время прибытия к объекту- 20 минут, 2 человека;

-1 машина бригады «Райгаз», время прибытия к объекту- 20 минут, 3 человека;

-1 машина РЭС, время прибытия к объекту- 20 минут, 3 человека;

-2 машины ГИБДД, время прибытия к объекту- 20 минут, 4 человека.

Собственные силы (сторожа).

б). Вооружение следственно-оперативной группы ОМВД России по Чесменскому району:

4 пистолета Макарова (ПМ), 1 – автомат Калашникова (АК);

Специальные средства: 4 – палка резиновая специальная;

4 – средство сковывания движения (наручники);

Экипировка: 4- бронежилет, 4 – каска.

МЧС ПЧ 76:

Лестница штурмовая, лестница – палка, раздвижная трехколенная лестница, напорно-пожарные рукава, ствол пожарный РСК-50, пожарно-техническое вооружение (топор, лом, багор), бензорез, бензопила, мягкие носилки, гидравлический аварийно-спасательный инструмент.

9. Сведения по инженерно-технической, физической, противопожарной защите МКДОУ «Светловский детский сад «Светлячок»:

Установлено видеонаблюдение по периметру здания, тревожная кнопка. Высота ограждения территории не соответствует нормативным требованиям. Охрана здания сторожами только в ночное время. Состояние электропроводки и электрооборудования в норме. Имеются первичные средства пожаротушения- огнетушители ОП-4 (5 штук, очередная проверка годности: сентябрь 2020 года) обеспечено согласно нормативов.

Электроснабжение: ПС Горьковская 110/10кВ ВК-10 кВ Светлое 3. ТП-5249.

10. Сведения о системе оповещения и управления эвакуацией МКДОУ «Светловский детский сад «Светлячок»:

- Система оповещения на объектах, представляет собой звуковые оповещатели. Световые указатели «Выход» установлены над основными и запасными эвакуационными выходами, эвакуационные знаки указывающие направление движения в случае эвакуации.

11. Оценка достаточности мероприятий по защите критических элементов и потенциально опасных участков МКДОУ «Светловский детский сад «Светлячок» (наименование критического элемента, меры по его предотвращению): - не достаточно.







12. Выводы о надежности охраны и рекомендации по укреплению МКДОУ «Светловский детский сад «Светлячок» его антитеррористической защищенности:

а) антитеррористическая защищенность объекта (территории) МКДОУ «Светловский детский сад «Светлячок» не соответствует требованиям антитеррористической защищенности объектов (территорий), Министерства просвещения Российской Федерации);

б) В целях обеспечения необходимой степени антитеррористической защищенности объекта (территории) МКДОУ «Светловский детский сад «Светлячок» необходимо провести ряд мероприятий утвержденных постановлением Правительства Российской Федерации от 02 августа 2019 г. № 1006;

Заключение комиссии:

1. МКДОУ «Светловский детский сад «Светлячок» присвоить- 4 категория опасности.
2. Руководителю (правообладателю) МКДОУ «Светловский детский сад «Светлячок» после обследования и категорирования объекта (территории), утвердить **Паспорт безопасности объекта (территории)** в **30-дневный срок** по форме, утвержденной Постановлением Правительства РФ от 2 августа 2019 г. № 1006 “Об утверждении требований к антитеррористической защищенности объектов (территорий) Министерства просвещения Российской Федерации и объектов (территорий), относящихся к сфере деятельности Министерства просвещения Российской Федерации, и формы паспорта безопасности этих объектов (территорий)”

Председатель комиссии: _____		Хурамшина Н.Е.
Члены комиссии: _____		Аникаев А.В.
_____		Щеглов А.В.
_____		Щукин А.А.
_____		Закиров Ш.Ф.
_____		Зарипова Е.В.

Протинуровано, пронумерозано,

сделлено печатью

Заведующая

Н.Е. Хурамина

Н.Е. Хурамина

16/11/2017 (подпись)

